

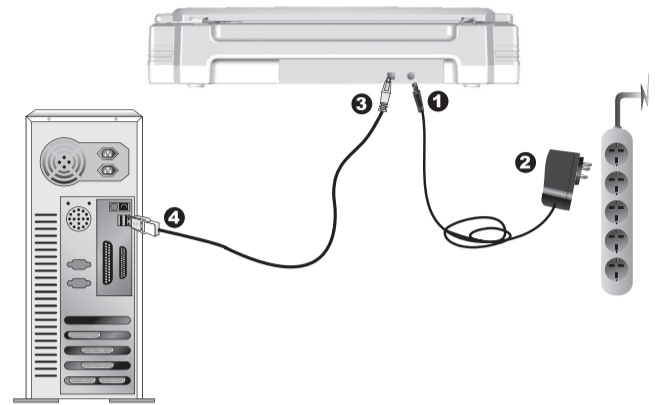
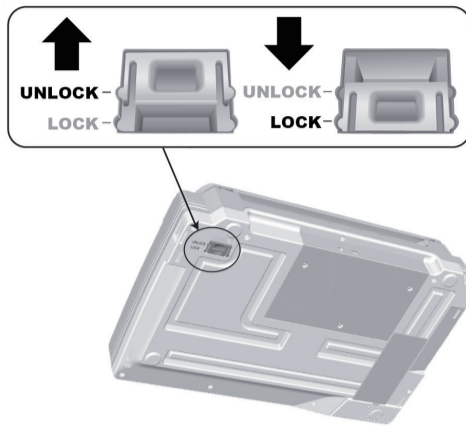
OpticPro Series Quick Start Guide

• OpticPro Serie Guía de inicio rápido



17-07-2A65M60-C

1 Unpack and Connect the Scanner • Desempaquete y conecte el escáner



* Please use the USB Cable and AC Adapter provided with the scanner.
* Utilice el cable USB y el adaptador de CA provistos con el escáner.

2 Install and Scan a document • Instale y escanea el documento

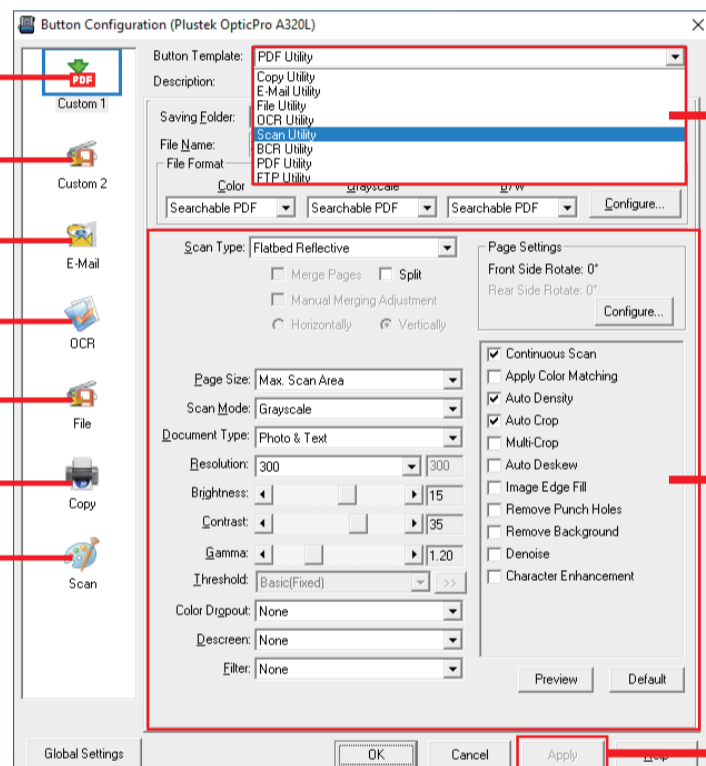
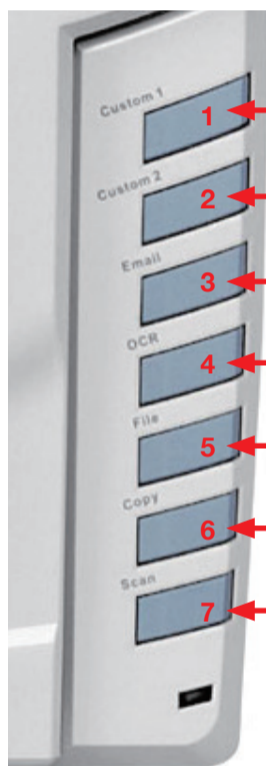
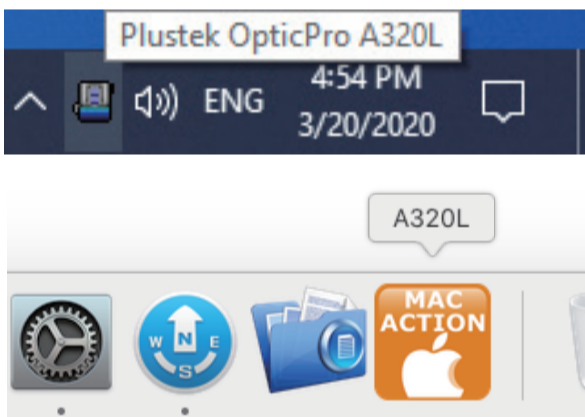
Insert the product DVD or download and run your product's software package:

plustek.com/A320L/support

Inserte el DVD del producto o descárguelo y ejecute el paquete de software de su producto:

plustek.com/A320L/support

Check the system tray to see if the installation was successful. Verifique la bandeja del sistema para ver si la instalación fue exitosa.



You may select desired utility from the dropdown list.

Puedes seleccionar la utilidad deseada de la lista desplegable.

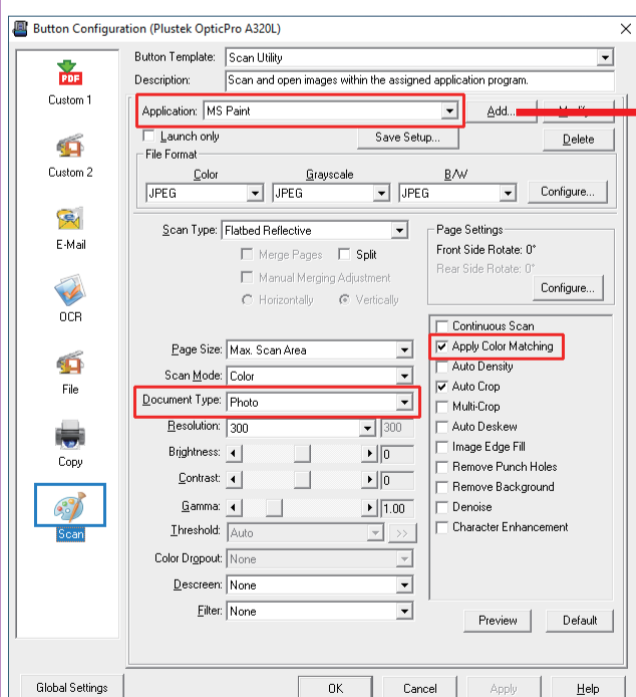
You may adjust scan settings here.

Puedes ajustar la configuración de escaneo aquí.

Click **Apply** button to save settings.

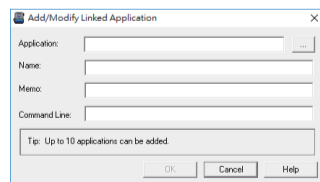
Haga clic en el botón **"Aplicar"** para guardar la configuración.

Scan Button (Graphics) • Botón Escanear (Gráficos)

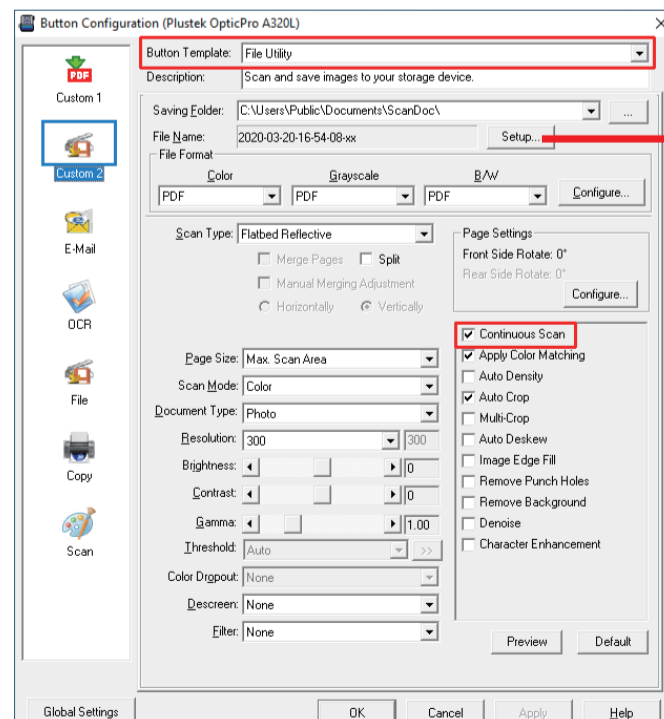


Click the Add button to add frequently used image-editing programs, for example: Photoshop, PageManager.

Haga clic en el botón. Puedes agregar programas de edición de imágenes de uso frecuente, para ejemplo: Photoshop, PageManager.

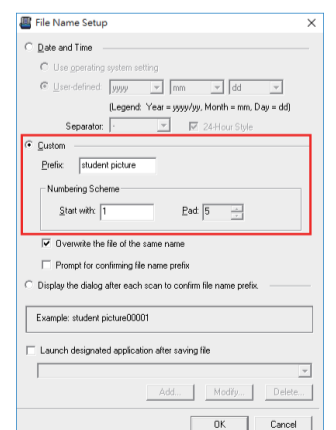


File Button • Botón de archivo



Click the Setup button to customize the file name, for example: student picture.

Haga clic en el botón Configurar para personalizar el nombre del archivo, por ejemplo: imagen del alumno.



Useful Tips:

Apply Color Matching: This option uses the default parameters (sRGB profile) to adjust the colors of the image.

Consejos útiles:

Aplicar coincidencia de colores: este opción se utiliza los parámetros predeterminados (perfil sRGB) para ajustar los colores de la imagen.

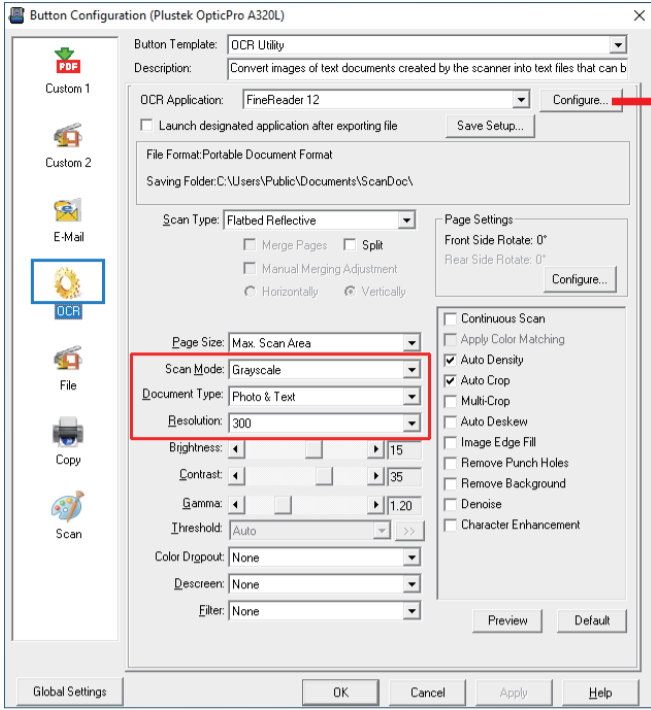
Useful Tips:

1. Select desired utility, for example: **File Utility**.
2. If you want to scan a batch of documents, check the box Continuous Scan.

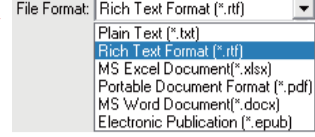
Consejos útiles:

1. Seleccione la utilidad deseada, por ejemplo: **Utilidad de archivo**.
2. Si desea escanear un lote de documentos, marque la casilla Escaneo continuo.

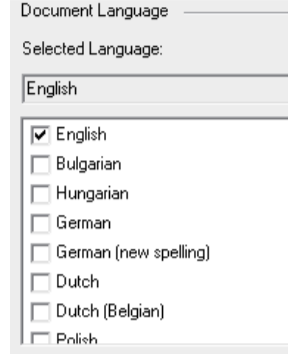
OCR Button • Botón OCR



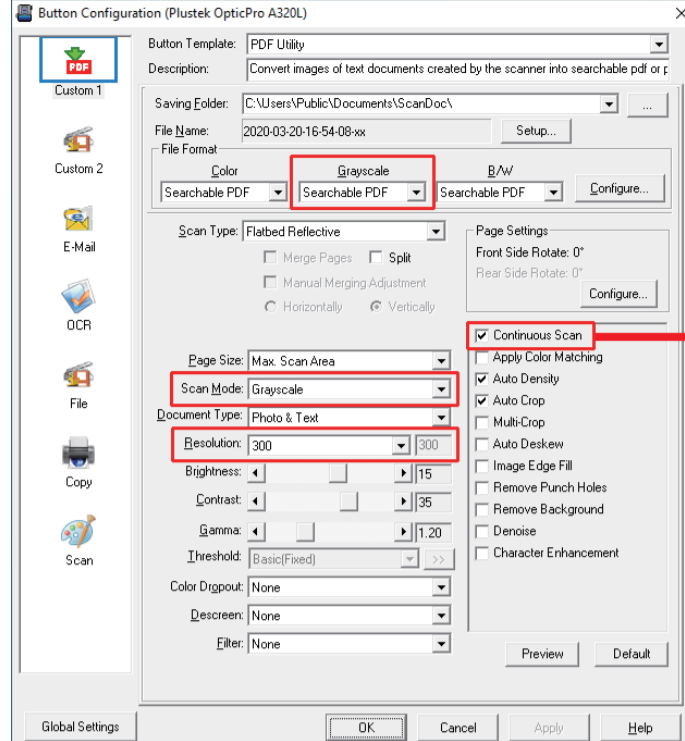
Select the desired file format:
Selecione el archivo deseado formato.



Select the desired OCR language:
Selecione el idioma de OCR deseado



PDF Button • Botón PDF



File Format (Default) :
Searchable PDF

Formato de archivo (predeterminado): PDF con capacidad de búsqueda



Useful Tips:

If you want to scan a batch of documents, please check the box Continuous Scan. A dialog countdown will appear to place the next page.

Consejos útiles:

Si desea escanear un lote de documentos, marque la casilla Escaneo continuo. Aparecerá una cuenta regresiva de diálogo para colocar la siguiente página.

FAQ/Troubleshooting • FAQ/Solución de problemas

For more information, please visit • Para mas información , por favor visite <http://plustek.com/A320L/support>

FAQ 1: The colors of the scanned images are strange.

Solutions:

Please select Document Type according to your scan material. If the selection is not matched , the scan results may not be satisfied. If the image is not improved, please apply the solutions of FAQ 3.

FAQ 1: Los colores de las imágenes escaneadas están extraños.

Soluciones:

Seleccione Tipo de documento de acuerdo con su material de escaneo. Si la selección no coincide, es posible que no se cumplan los resultados del análisis. Si la imagen no mejora, aplique las soluciones de la Pregunta frecuente 3.

FAQ 3: There are some stripes on the scanned image, or the crop image is not correct.

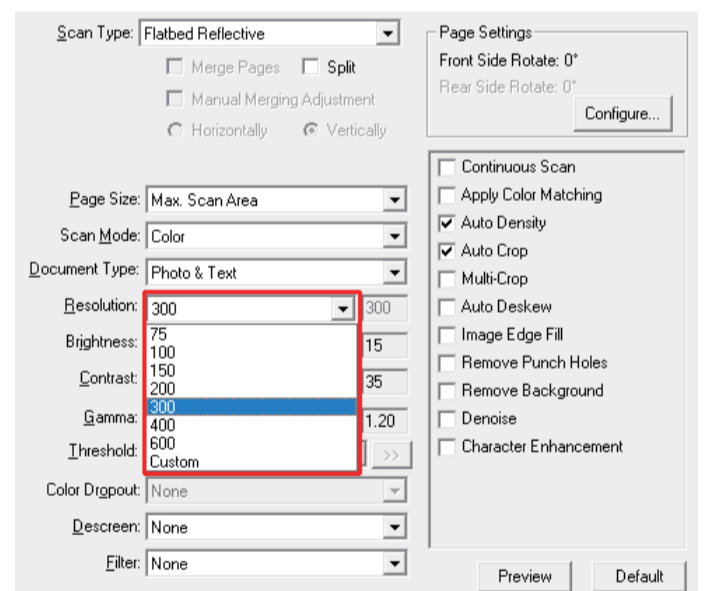
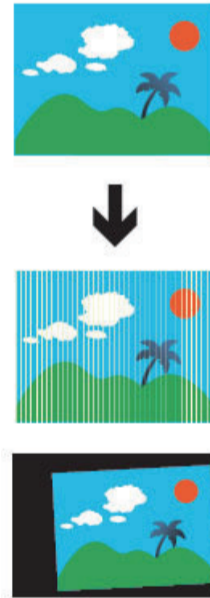
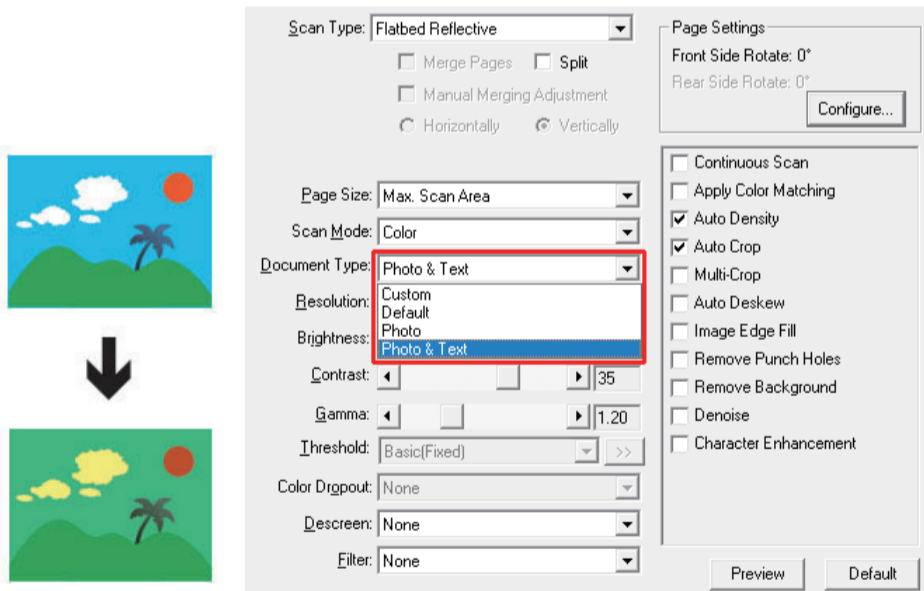
Solutions:

Clean the scanner glass with cloth.
Change the resolution, click Apply button and perform a scan to calibrate the scanner.

FAQ 3: Hay algunas rayas en la imagen escaneada, o la imagen recortada no es correcta.

Soluciones:

Limpie el vidrio del escáner con un paño.
Cambie la resolución, haga clic en el botón Aplicar y realice el escaneo para calibrar el escáner.



FAQ 2: The countdown for Continuous Scan is too short.

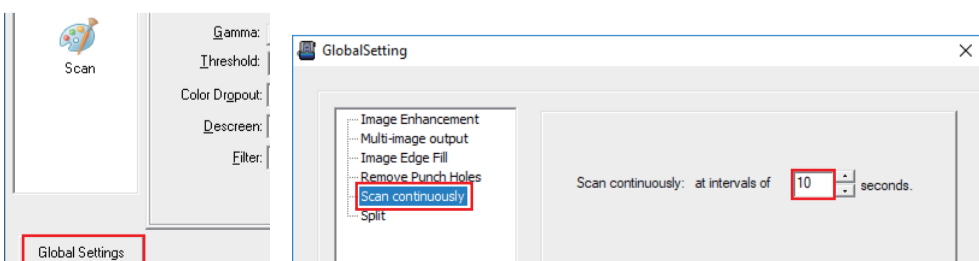
Solutions:

Click **Global Settings** button, select **Scan Continuously** tab to adjust the interval time. You may set to **0** to manually start the next scan without the countdown timer.

FAQ 2: La cuenta atrás para el escaneo a continuación es demasiado corta.

Soluciones:

Haga clic en el botón **Configuración global**, seleccione la pestaña Escanear continuamente para ajustar el tiempo de intervalo. Puede establecer en **0** para iniciar manualmente el siguiente escaneo sin el temporizador de cuenta regresiva.



Technical Support • Soporte técnico

USA/Canada • Estados Unidos / Canadá

Service Hours (Except National Holiday): Monday to Friday, 9AM to 5:30PM Pacific Time
Horario de servicio (excepto feriados nacionales): de lunes a viernes de 9 a.m. a 5:30 p.m., hora del Pacífico

Tel.: 714-670-7713
Web: <https://plustek.com/usa/support/>

United Kingdom

Service Hours (Except National Holiday): Monday through Friday, 9AM-4PM
Tel: 0125-674-1513