



Lotus™ DX Sit-Stand Workstation

CUSTOMER SERVICE & SUPPORT

www.fellowes.com

U.S.: 1-800-955-0959

Canada: 1-800-665-4339

Mexico: 001-800-514-9057

Declaration of Conformity

Fellowes, Inc.

Unit 2 Ontario Drive, New Rossington, Doncaster, DN11 0BF, England declares that the product model Lotus™ DX Sit-Stand Workstation conforms with the requirements of the Restriction of Hazardous Substances Directive (2011/65/EU), the Electromagnetic Compatibility Directive (2014/30/EU), the WEEE directive (2012/19/EU), and below harmonized European EN Standards.

EMC: EN 55032:2015
EN 55024:2010/A1:2015
EN 61000-3-2:2014
EN 61000-3-3:2013

Year Affixed: 17

Itasca, Illinois, USA
August 1, 2017

John Fellowes



PLEASE READ THESE INSTRUCTIONS BEFORE USE.
DO NOT DISCARD: KEEP FOR FUTURE REFERENCE.

LIRE CES INSTRUCTIONS AVANT UTILISATION.
NE PAS JETER : CONSERVER POUR FUTURE RÉFÉRENCE.

LEA ESTAS INSTRUCCIONES ANTES DE USAR.
NO DESECHAR: GUARDAR PARA FUTURA REFERENCIA.



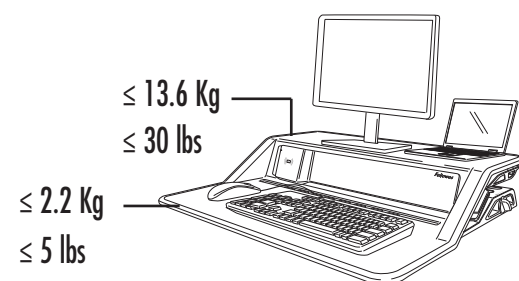
1789 Norwood Avenue, Itasca, Illinois 60143 • 1-800-955-0959 • www.fellowes.com

© 2018 Fellowes, Inc. | Part #872352 Rev E

ENGLISH

Lotus™ DX Sit-Stand Workstation

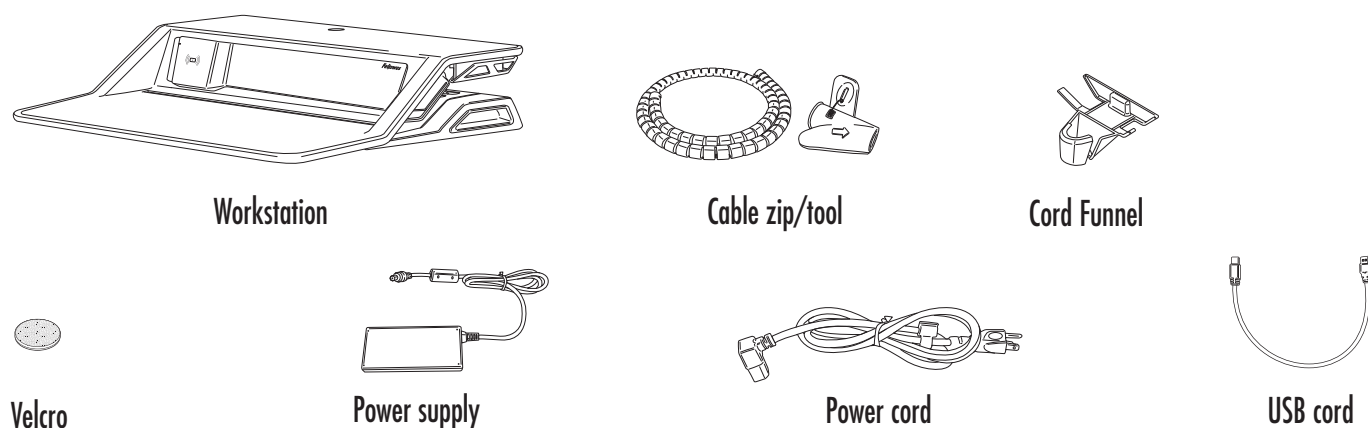
SAFETY INSTRUCTIONS/WARNING



Read and follow all instructions and warnings before use.

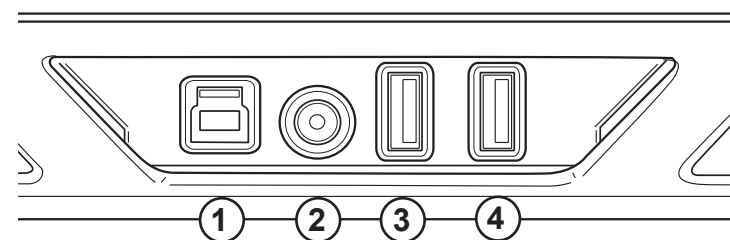
- **WARNING: PINCH POINT! KEEP HANDS CLEAR OF SUPPORT BARS DURING OPERATION. SERIOUS INJURY MAY OCCUR.**
- **DO NOT EXCEED MAXIMUM STATED WEIGHT CAPACITY. SERIOUS INJURY OR PROPERTY DAMAGE MAY OCCUR.**
- **CAUTION: Lift hazard! Two people are required to move workstation. Serious injury may occur.**
- Keep cables clear of support bars during operation, follow the cable routing instruction in this manual. Failure to follow these instructions may result in equipment damage or personal injury.
- **DO NOT** lean on the keyboard platform.
- **DO NOT** adjust counter balance until all equipment and accessories have been placed on the workstation.
- This product is spring assisted and should never be used with less than 10 lbs. (4.5kg) of weight. With caution, use both hands to push down slightly and engage both levers. Failure to do so may result in injury or property damage.
- Only compatible with Fellowes Monitor Arm Kit for Lotus.
- Make sure the desk or mounting surface is level and can support the combined weight of the workstation and accessories.
- Remove all equipment and accessories from the workstation before moving.
- Manufacturer certifies that product meets or exceeds applicable ANSI/BIFMA standards.
- Use Velcro if not using monitor arms. Velcro is single use.
- The Lotus is for charging Qi™ compatible smartphone only.
- Only use the power cable and transformer that was supplied with this product.
- It is normal for the wireless charging surface to get warm during charging. If there is an issue while charging, the indicator lights will flash.
- Keep flammable materials away from charging surface.
- Only use the wireless charger for its intended purpose. Improper use, or use of incompatible devices may result in a risk of fire, explosion, or other hazard.
- **DO NOT** attempt to charge a device that is damaged or an open battery case or a device that is not Qi™ compatible.
- **DO NOT** disassemble the wireless charger and USB device.
- **DO NOT** use if power cord or transformer is damaged.
- Keep the wireless charging surface clean and dry.
- Use a soft, clean, dry cloth to clean the surface of the wireless charger.

CONTENTS

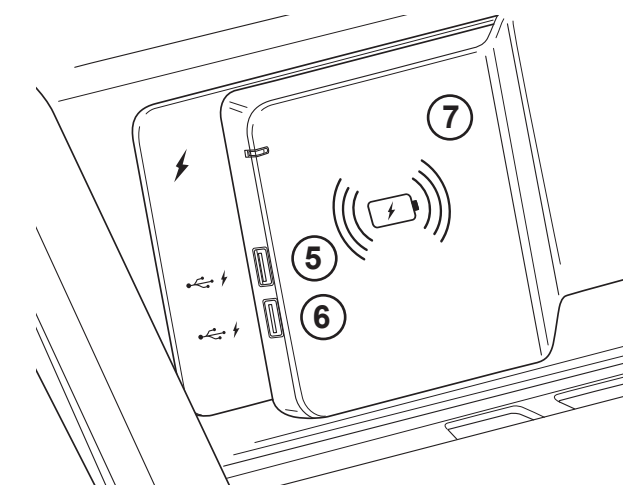


Only compatible with Fellowes Monitor Arm Kit for Lotus. Visit www.Fellowes.com for more information.

CAPABILITIES



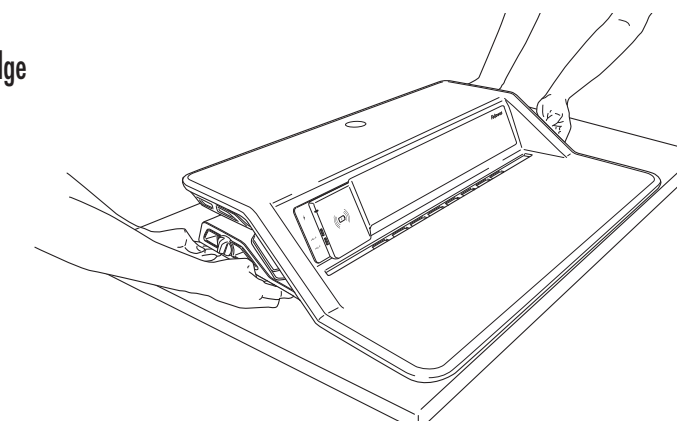
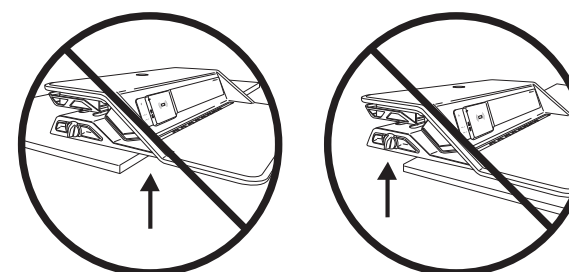
	Port	Description	Specifications
Rear USB Hub	1	Type B Connector	Data Transfer (to computer)
	2	Barrel Connector	Power (8A)
	3	USB Port (Data Transfer)	USB 3.0, 900mA
	4	USB Port (Data Transfer)	USB 3.0, 900mA
Front Panel	5	USB Port (Charging Only)	USB 3.0, 2.1A
	6	USB Port (Charging Only)	USB 3.0, 2.1A
	7	Wireless Charging Pad	1A



SET-UP

STEP 1

Use 2 people to place the sit stand on your desk. Be sure that the front edge of the keyboard platform aligns with the desk edge.



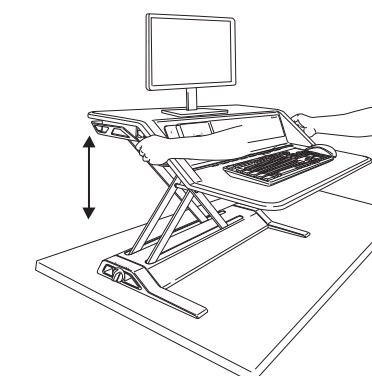
STEP 2

Place your monitor, keyboard and mouse on the workstation. Use the enclosed Velcro to secure the monitor(s) to the workstation. Leave the monitor cover plate in place unless using the Fellowes Monitor Arm Kit for Lotus.



STEP 3

Using both hands, push down slightly and engage both levers to raise the workstation to the highest position.



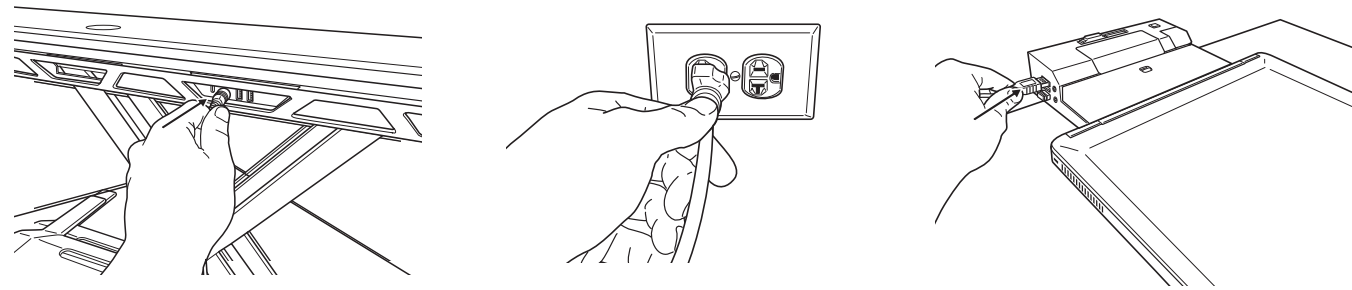
CORD MANAGEMENT

Ensure the workstation is at the highest position. Follow all cord routing instructions to ensure cables are not pinched by the support bars. Make sure the cables are long enough to accommodate the full range of motion (17"/432mm).

STEP 1

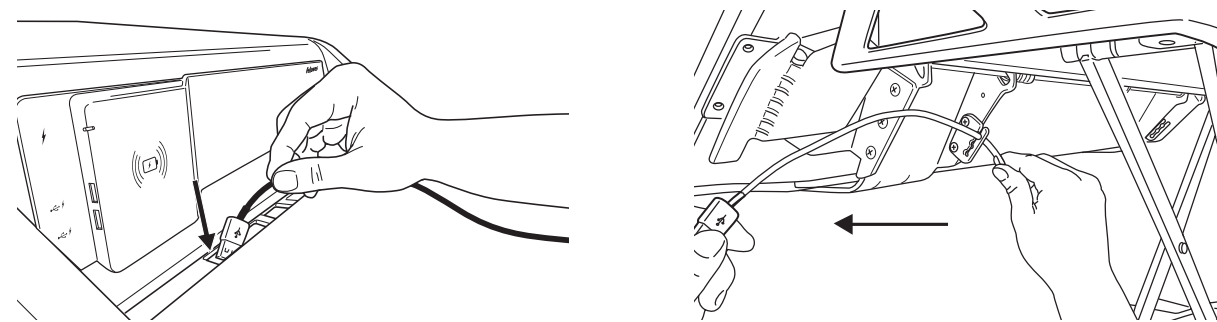
Setup the charging stations by connecting the power cord to the power supply and the power supply to the rear USB hub port 2. Plug the power cord into the nearest outlet. In order to use USB ports 3 and 4 for your mouse and keyboard, you will need to plug the provided Type B/USB cord into port 1 and the USB end into your computer, docking station or monitor*.

*Monitor needs to be connected to computer via additional Type B/USB cord (not included).



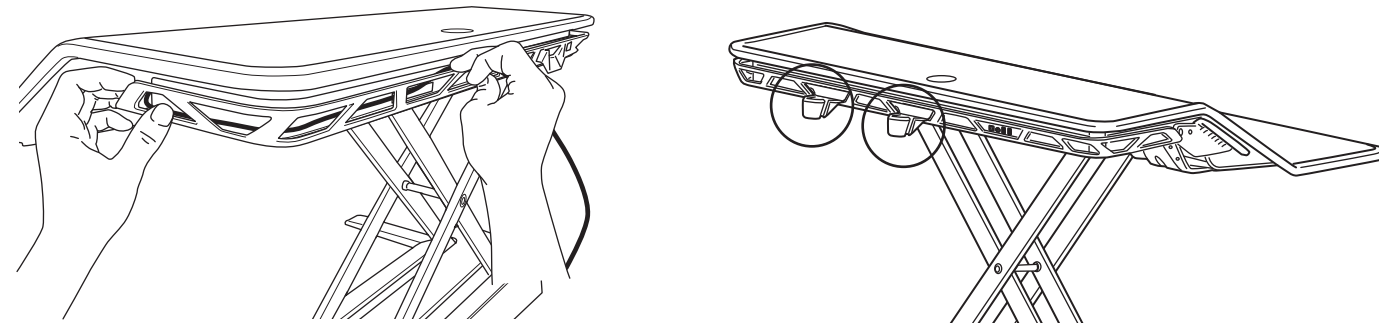
STEP 2A

Route the keyboard and mouse cords through the opening in the keyboard platform. Be sure to anchor the cords with the clip on the underside of the platform. Failure to follow these instructions may result in equipment damage or personal injury.



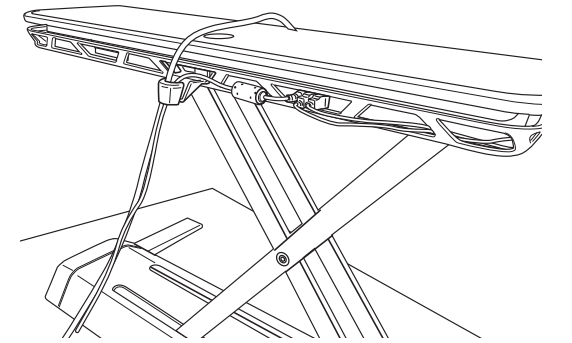
STEP 2B

Continue routing the cords around the workstation through the cord channel to the rear. Insert the cord funnel in 1 of 2 locations on the cord channel. Choose the location that will best accommodate your setup.



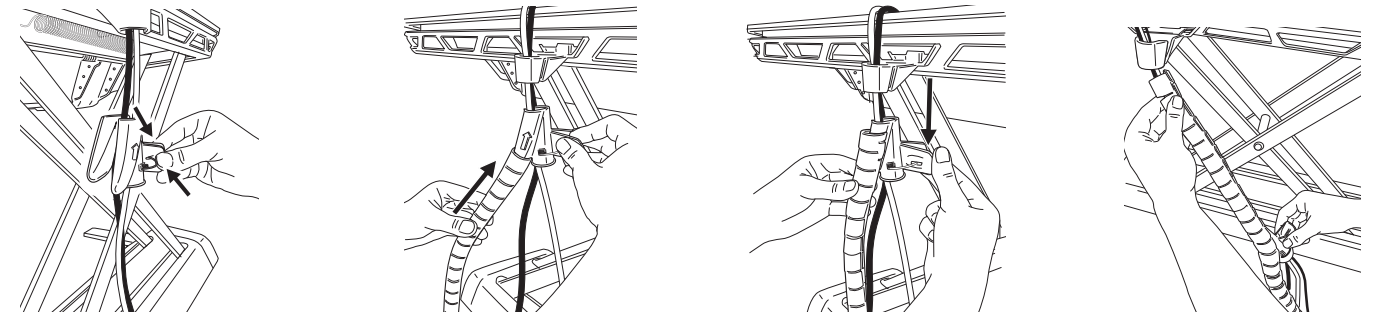
STEP 2C

The rear USB ports are meant for data transfer devices. Plug your mouse and keyboard into the rear USB hub and route the remaining cords through the cord funnel.



STEP 3

Gather all cords, including the monitor cords. Apply the cable zip using the provided tool.

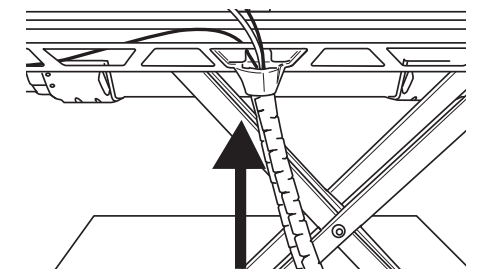


Push the Cable Zip upward into the Cable Zip Tool.

Pull down on the Cable Zip tool while holding the top of the Cable Zip.

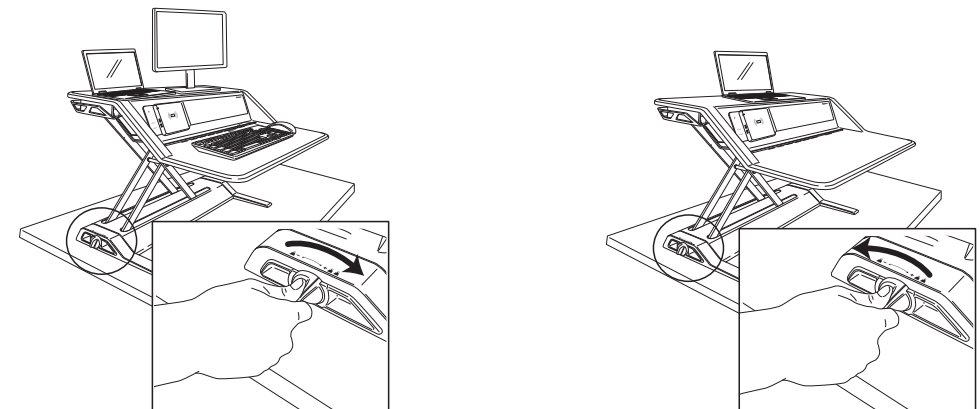
STEP 4

Slide the end of the cable zip into the cord funnel to lock into place.



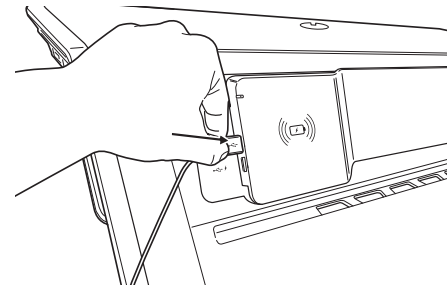
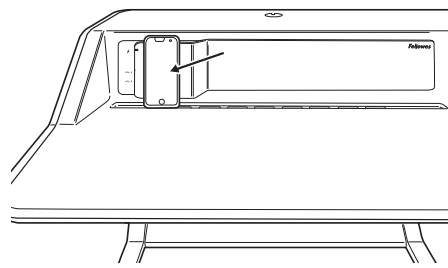
TENSION ADJUSTMENT

Patent pending Smooth Lift Technology™ makes it effortless to raise and lower your sit-stand. Place items onto the workstation and raise up to the highest position. Lotus is shipped at the lowest setting which will help offset 10lbs/4.5kg. Turn the knob clockwise to offset heavier weights, up to 29 full rotations to offset 35lbs/15.8kg. As a guideline, approximately 10 full rotations are needed to offset a dual monitor setup. The exact number of rotations depends on your personal comfort. Once you have properly adjusted the Lotus, it should feel effortless to raise and lower.



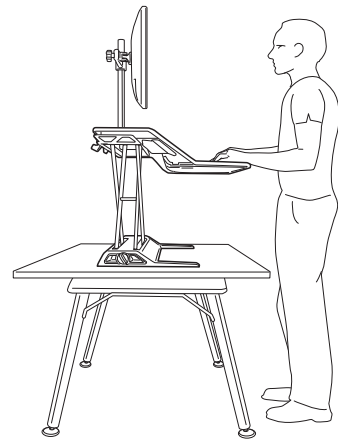
DEVICE STAND/CHARGING SLOT

Place your Qi-enabled device onto the charging pad (image 1) or use USB ports 5 and 6 (image 2) to charge your device. Review your devices manual to see if it's Qi-enabled.



	White LED
Standby	Off
Charging	On
Device not compatible	Flash

USAGE GUIDELINES



FCC

NOTE: This equipment has been tested and found to comply with the limits for a Class B digital device, pursuant to part 15 & 18 of the FCC Rules. These limits are designed to provide reasonable protection against harmful interference in a residential installation. This equipment generates, uses and can radiate radio frequency energy and, if not installed and used in accordance with the instructions, may cause harmful interference to radio communications.

However, there is no guarantee that interference will not occur in a particular installation. If this equipment does cause harmful interference to radio or television reception, which can be determined by turning the equipment off and on, the user is encouraged to try to correct the interference by one or more of the following measures:

- Reorient or relocate the receiving antenna.
- Increase the separation between the equipment and receiver.
- Connect the equipment into an outlet on a circuit different from that to which the receiver is connected.
- Consult the dealer or an experienced radio/TV technician for help.
- This device complies with part 15 of the FCC Rules. Operation is subject to the following two conditions:
 1. This device may not cause harmful interference.
 2. This device must accept any interference received, including interference that may cause undesired operation.
- Any changes or modifications not expressly approved by the party responsible for compliance could void the user's authority to operate the equipment.

FELLOWS LOTUS™ DX SIT-STAND LIMITED WARRANTY

Fellowes, Inc. ("Fellowes") warrants the Lotus™ DX ("Product") to be free from defects in material and workmanship for the time period as set forth below.

- All of the USB and wireless charging components for a period of one (1) year from the date of original purchase of the product.
- All other parts for a period of five (5) years from the date of original purchase of the product.

This warranty applies only to the initial retail purchaser and does not cover claims resulting from misuse, failure to follow instructions on installation and use, neglect, use of unauthorized attachments, commercial use, use on a current or voltage other than specified on the product, or unauthorized service during the warranty period on conditions otherwise covered by warranty.

THE DURATION OF ANY IMPLIED WARRANTIES, INCLUDING BUT NOT LIMITED TO ANY IMPLIED WARRANTIES OF MERCHANTABILITY OR FITNESS FOR A PARTICULAR PURPOSE, IS EXPRESSLY LIMITED TO THE DURATION OF THIS LIMITED WARRANTY.

UNLESS REQUIRED BY APPLICABLE LAW, THE CUSTOMER'S EXCLUSIVE REMEDY FOR BREACH OF THIS WARRANTY OR ANY IMPLIED WARRANTY OR OF ANY OTHER OBLIGATION ARISING BY OPERATION OF LAW OR OTHERWISE SHALL BE LIMITED AS SPECIFIED HEREIN TO REPAIR, REPLACEMENT OR A REFUND OF THE PURCHASE PRICE, AT THE COMPANY'S SOLE OPTION.

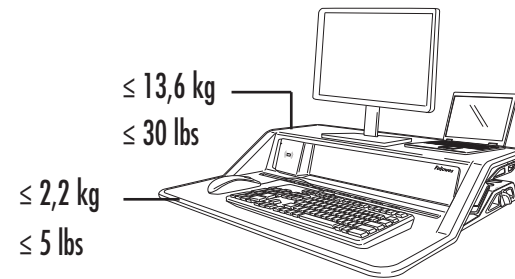
UNDER NO CIRCUMSTANCE WILL THE COMPANY, ITS AFFILIATES, SUBSIDIARIES, RELATED ENTITIES, RESELLERS OR THEIR RESPECTIVE OFFICERS, DIRECTORS OR EMPLOYEES OR THOSE PERSONS FOR WHOM THEY ARE BY LAW RESPONSIBLE, BE LIABLE FOR CONSEQUENTIAL OR INCIDENTAL DAMAGES SUBSTAINED IN CONNECTION WITH THE PRODUCT. THE COMPANY AND THESE OTHER PARTIES DO NOT ASSUME OR AUTHORIZE ANY REPRESENTATIVE OR OTHER PERSON TO ASSUME FOR ANY OF THEM ANY OBLIGATION OR LIABILITY OTHER THAN AS IS EXPRESSLY SET FORTH HEREIN.

The duration, terms and conditions of this warranty are valid worldwide, except where different limitations, restrictions or conditions may be required by local law.

FRANÇAIS

Station de travail assis-debout DX Lotus™

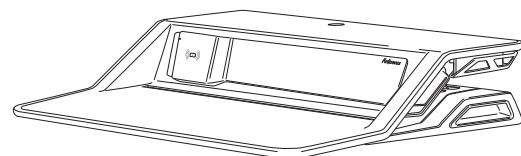
CONSIGNES DE SÉCURITÉ / AVERTISSEMENT



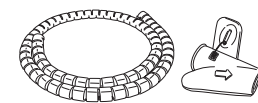
Lire et suivre tous avertissements et instructions avant d'utiliser l'appareil.

- **AVERTISSEMENT : RISQUE DE PINCEMENT ! N'APPROCHEZ PAS LES MAINS DES BARRES DE SUPPORT DURANT L'OPÉRATION, SOUS PEINE DE GRAVES BLESSURES.**
- **NE DÉPASSEZ PAS LE POIDS MAXIMAL SPÉCIFIÉ, SOUS PEINE DE GRAVES BLESSURES OU DE DOMMAGES MATÉRIELS.**
- **ATTENTION :** risque lors du lavage ! Deux personnes sont nécessaires pour déplacer la station de travail. Il existe un risque de blessures graves.
- Éloignez les câbles des barres de support pendant l'opération ; suivez les instructions du manuel concernant l'acheminement des câbles. Le non-respect de ces instructions pourrait causer des dommages matériels ou des blessures.
- **NE VOUS APPUYEZ PAS** sur le support du clavier.
- **NE RÉGLEZ PAS** le contrepoids tant que tous les équipements et accessoires n'ont pas été installés sur la station de travail.
- Comme ce produit est équipé d'un ressort, il ne doit en aucun cas être utilisé avec un poids inférieur à 10 lbs (4,5 kg). Avec précaution et en utilisant les deux mains, poussez légèrement vers le bas et engagez les deux leviers. Le non-respect de cette consigne pourrait causer des blessures ou des dommages matériels.
- Compatible uniquement avec le kit de bras pour moniteur Lotus de Fellowes.
- Assurez-vous que la surface de montage ou le bureau sont plats et qu'ils peuvent supporter le poids combiné de la station de travail et des accessoires.
- Retirez tous les équipements et accessoires de la station de travail avant de la déplacer.
- Le fabricant certifie que le produit satisfait ou dépasse les normes ANSI/BIFMA en vigueur.
- En l'absence de bras de moniteur, utilisez le Velcro. Le Velcro est à usage unique.
- La station Lotus est destinée uniquement au chargement de smartphones dotés de la technologie Qi™.
- Utilisez uniquement le câble d'alimentation et le transformateur fournis avec le produit.
- Il est normal que la surface de chargement sans fil devienne chaude pendant l'utilisation. Si un problème se produit au cours du chargement, les témoins lumineux clignoteront.
- Tenez la surface de chargement éloignée de matières inflammables.
- N'utilisez le chargeur sans fil qu'aux fins pour lesquelles il est prévu. Une utilisation inadéquate ou l'usage d'appareils non compatibles pourrait causer un incendie, une explosion ou tout autre risque.
- **N'ESSAYEZ PAS** de recharger un appareil endommagé, une batterie dont le compartiment est ouvert ou un appareil non compatible Qi™.
- **NE DÉMONTÉZ PAS** le chargeur sans fil ni le périphérique USB.
- **N'UTILISEZ PAS** le produit si le câble d'alimentation ou le transformateur sont endommagés.
- Maintenez la surface de chargement sans fil dans un état propre et sec.
- Nettoyez la surface du chargeur sans fil avec un chiffon doux, propre et sec.

CONTENU



Station de travail



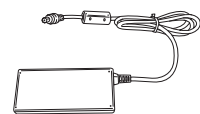
Gaine zippée/outil pour câbles



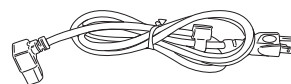
Manchon pour câbles



Velcro



Alimentation électrique



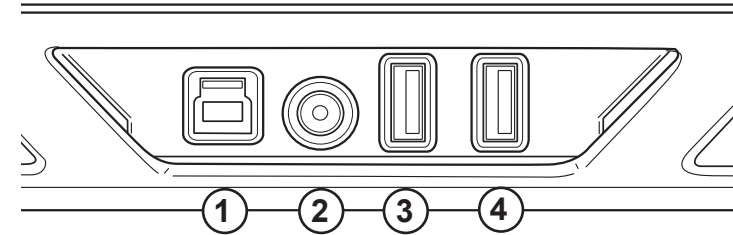
Câble d'alimentation



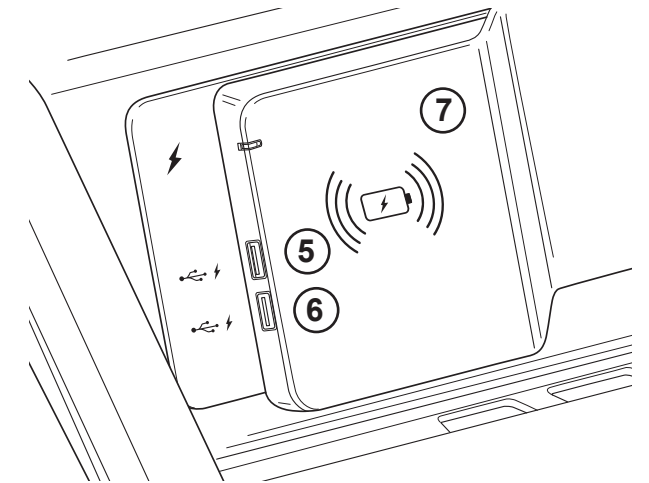
Câble USB

Compatible uniquement avec le kit de bras pour moniteur Lotus de Fellowes. Rendez-vous sur www.Fellowes.com pour de plus amples informations.

CARACTÉRISTIQUES



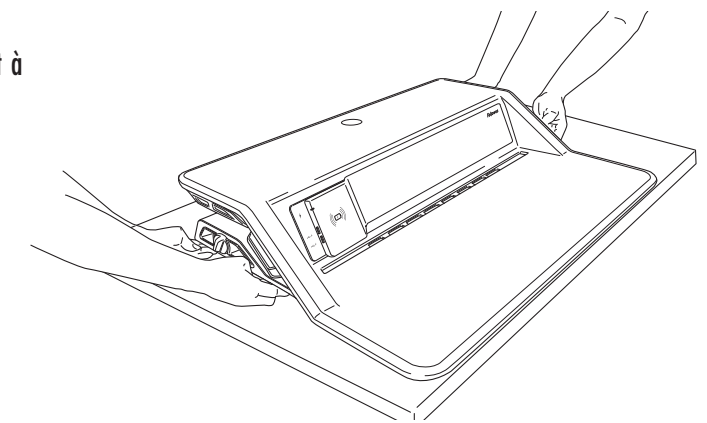
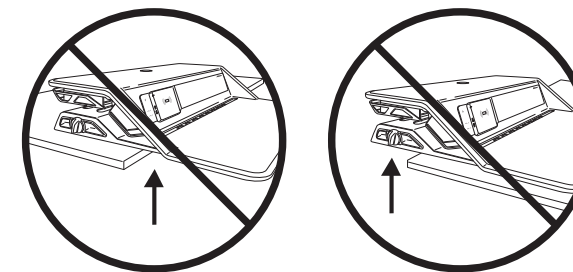
	Port	Description	Spécifications
Interface USB arrière	1	Connecteur type B	Transfert de données (vers l'ordinateur)
	2	Connecteur cylindrique	Alimentation (8 A)
	3	Port USB (transfert de données)	USB 3.0, 900 mA
	4	Port USB (transfert de données)	USB 3.0, 900 mA
Panneau avant	5	Port USB (chargement uniquement)	USB 3.0, 2,1 A
	6	Port USB (chargement uniquement)	USB 3.0, 2,1 A
	7	Station de chargement sans fil	1A



INSTALLATION

ÉTAPE 1

Placez la station assis-debout sur votre bureau (2 personnes), en veillant à aligner le bord avant du support du clavier avec le bord du bureau.



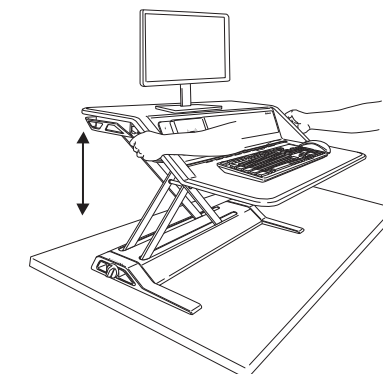
ÉTAPE 2

Installez le moniteur, le clavier et la souris sur la station de travail. À l'aide du Velcro fourni, fixez le(s) moniteur(s) à la station de travail. Laissez le capot du moniteur en place sauf si vous utilisez le kit de bras pour moniteur Lotus de Fellowes.



ÉTAPE 3

Avec vos deux mains, poussez légèrement vers le bas et engagez les deux leviers pour lever la station de travail jusqu'à la position la plus haute.



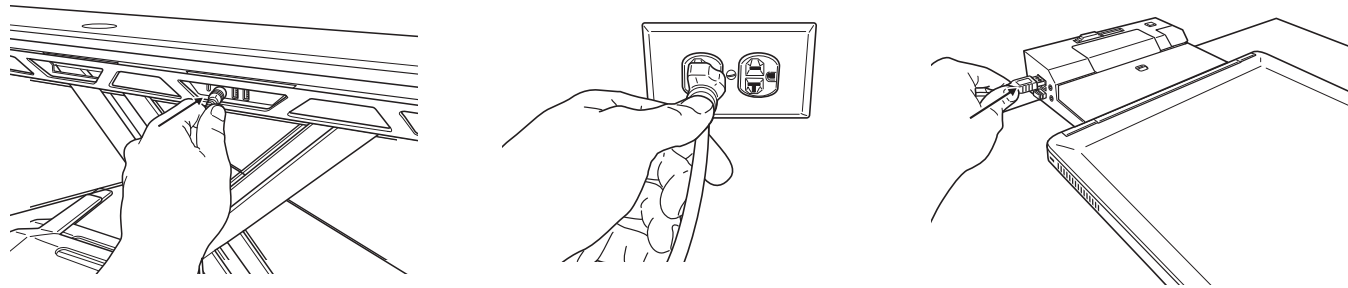
GESTION DES CÂBLES

Assurez-vous que la station se trouve à sa position la plus haute. Suivez toutes les instructions concernant l'acheminement des câbles, de sorte que ces derniers ne soient pas pincés par les barres de support. Vérifiez que les câbles sont suffisamment longs pour permettre toute l'amplitude de mouvement (17 "/432 mm).

ÉTAPE 1

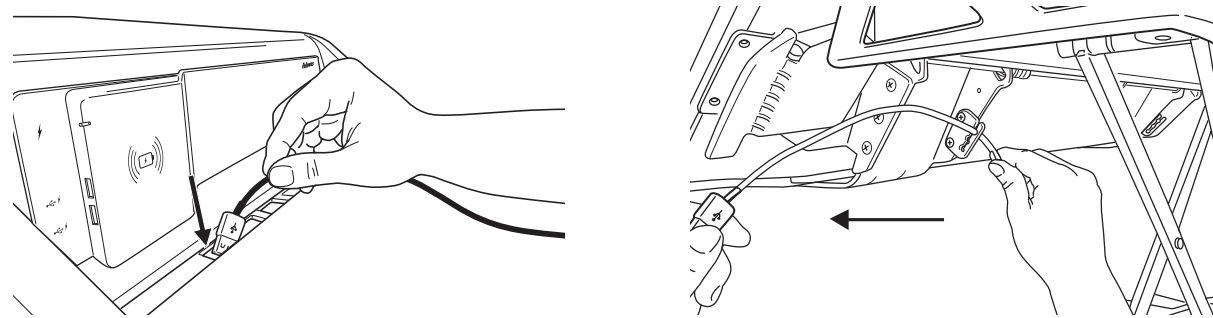
Installez les stations de chargement en raccordant le câble d'alimentation à l'alimentation électrique et l'alimentation électrique au port 2 de l'interface USB arrière. Branchez le câble d'alimentation à la prise la plus proche. Afin d'utiliser les ports USB 3 et 4 pour votre souris et votre clavier, vous devrez raccorder le câble de type B/USB fourni au port 1 et l'embout USB à votre ordinateur, station d'accueil ou moniteur*.

*Le moniteur doit être connecté à l'ordinateur par le biais d'un câble de type 2/USB supplémentaire (non inclus).



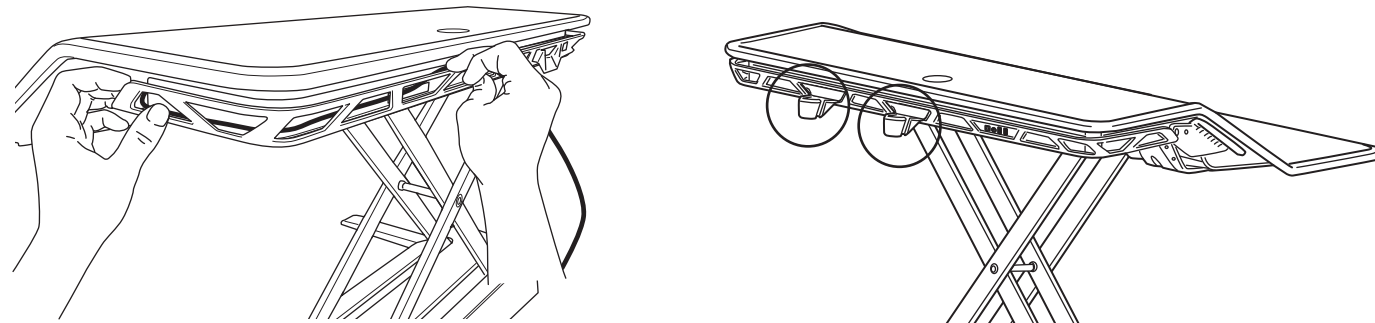
ÉTAPE 2A

Faites passer les câbles du clavier et de la souris dans l'orifice du support du clavier. Fixez les câbles avec le clip situé en dessous du support du clavier. Le non-respect de ces instructions pourrait causer des dommages matériels ou des blessures.



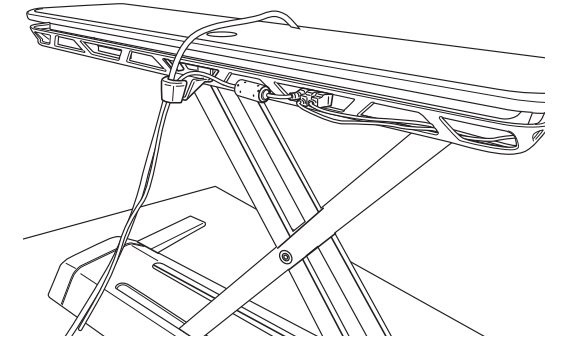
ÉTAPE 2B

Continuez à acheminer les câbles autour de la station de travail à travers le chemin de câble situé à l'arrière. Insérez le manchon pour câbles dans l'un des deux emplacements du chemin de câble. Choisissez l'emplacement le mieux adapté à votre installation.



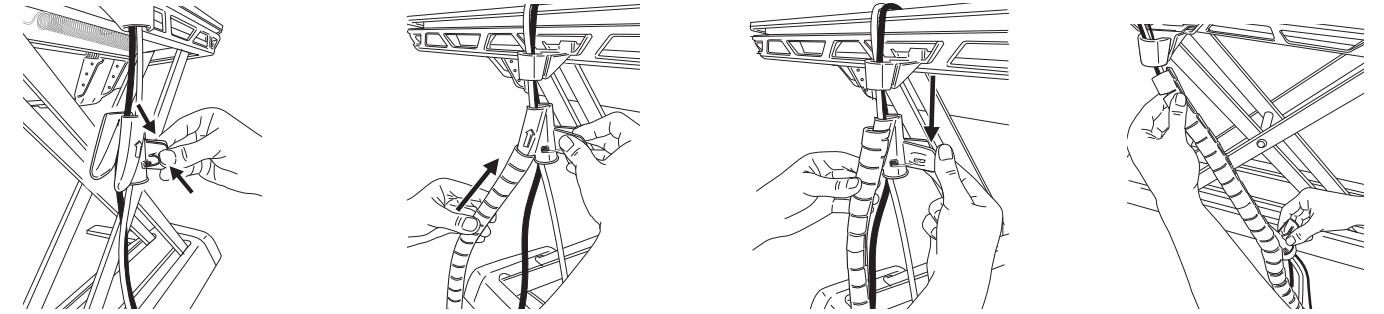
ÉTAPE 2C

Les ports USB arrière sont destinés aux appareils de transfert de données. Branchez la souris et le clavier à l'interface USB arrière et faites passer les autres câbles à travers le manchon.



ÉTAPE 3

Rassemblez tous les câbles, y compris ceux du moniteur. Appliquez la gaine zippée à l'aide de l'outil fourni.

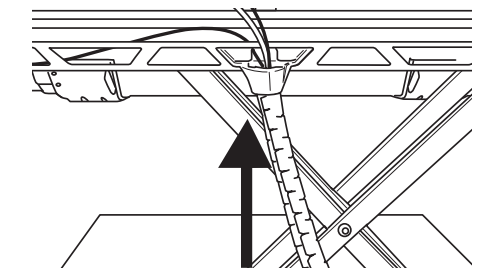


Poussez la gaine zippée vers le haut dans l'outil.

Tirez vers le bas sur l'outil tout en maintenant le haut de la gaine zippée.

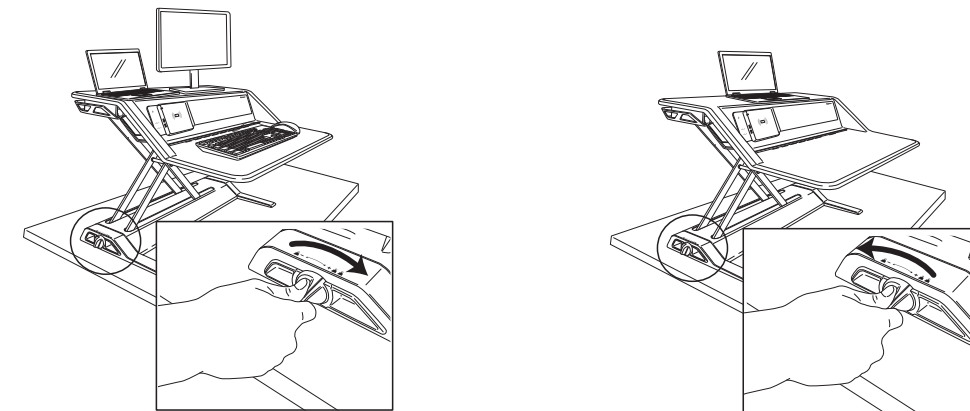
ÉTAPE 4

Faites glisser l'extrémité de la gaine zippée dans le manchon pour câbles afin de bloquer l'ensemble.



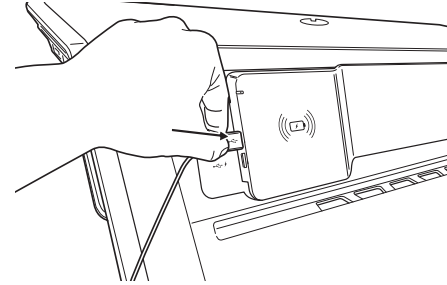
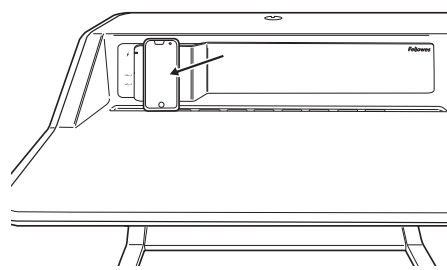
RÉGLAGE DE LA TENSION

Smooth Lift Technology™, dont brevet en cours, permet d'élever et d'abaisser sans effort votre station assis-débout. Placez des objets sur la station de travail puis élevez-la dans sa position la plus haute. Lotus est livrée dans la position la plus basse, ce qui permet de compenser les 10 Lbs/4,5 Kg. Tournez le bouton dans le sens horaire pour compenser les poids plus lourds, jusqu'à 29 rotations complètes pour compenser 35 lbs/15,8 kg. À titre indicatif, il faut environ 10 rotations complètes pour compenser une installation à deux moniteurs. Le nombre exact de rotations dépend de votre confort personnel. Lorsque vous avez correctement réglé la station Lotus, l'élever et l'abaisser devrait se faire sans effort.



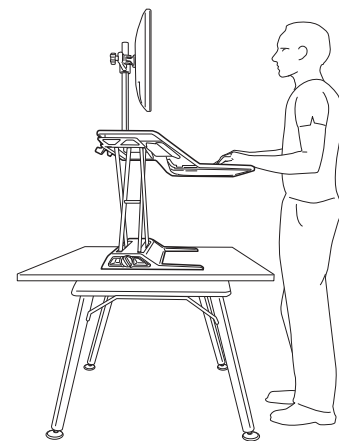
SUPPORT DE PÉRIPHÉRIQUES / LOGEMENT DE CHARGEMENT

Placez votre appareil Qi sur la station de chargement (image 1) ou utilisez les ports USB 5 et 6 (image 2) pour charger votre appareil. Consultez le manuel de votre appareil pour vérifier si ce dernier est compatible Qi.



	LED blanche
Arrêt	Arrêt
Chargement	Marche
Appareil non compatible	Cignotement

CONSIGNES D'UTILISATION



FCC

REMARQUE : cet appareil a été testé et jugé conforme aux limites établies pour un appareil numérique de classe B, conformément aux alinéas 15 & 18 des règles de la FCC. Ces limites visent à fournir une protection raisonnable contre les interférences nuisibles dans une installation résidentielle. Cet appareil produit, utilise et peut émettre une énergie haute fréquence et, s'il n'est pas installé et utilisé conformément aux instructions, il risque de causer des interférences nuisibles aux communications radio.

Il n'existe cependant aucune garantie que des interférences ne se produiront pas dans une installation particulière. Si cet équipement cause des interférences nuisibles à la réception des signaux de radio ou de télévision, ce qui peut être déterminé en allumant ou en éteignant, l'utilisateur est encouragé à essayer de corriger ces interférences par l'un des moyens suivants :

- Ré-orienter ou déplacer l'antenne de réception.
- Augmenter la distance qui sépare l'équipement et le receveur.
- Connecter l'équipement à une prise sur un circuit différent de celui auquel le récepteur est connecté.
- Consulter votre revendeur ou un technicien radio/TV spécialisé.
- Cet appareil est conforme à la section 15 des règlements de la FCC. Le fonctionnement de cet appareil est sujet aux deux conditions suivantes :
 1. Cet appareil ne peut pas causer d'interférences nuisibles.
 2. Cet appareil doit accepter toute interférence reçue, y compris les interférences susceptibles de causer un fonctionnement indésirable.
- Tout changement ou modification non expressément approuvé par la partie responsable de la conformité risque d'annuler le droit d'utilisation de l'équipement accordé à l'utilisateur.

GARANTIE LIMITÉE DE LA STATION DE TRAVAIL ASSIS-DEBOUT DX LOTUS™ DE FELLOWES

Fellowes, Inc. (« Fellowes ») garantit la station de travail DX Lotus™ (le « Produit ») contre tout défaut matériel et vice de fabrication pendant les durées définies ci-dessous :

- Tous les composants de chargement sans fil et USB : un (1) an à compter de la date d'achat d'origine du produit.
- Toutes les autres pièces : cinq (5) ans à compter de la date d'achat d'origine du produit.

Cette garantie s'applique uniquement à l'acheteur original et ne couvre pas les réclamations résultant d'un mauvais usage, d'un manquement aux instructions d'installation et d'utilisation, d'un manque d'entretien, de l'utilisation d'accessoires non autorisés, de l'utilisation commerciale, de l'utilisation sous un courant ou une tension autres que ceux désignés sur le produit ou de l'entretien non autorisé au cours de la période de garantie dans des conditions normalement sous garantie.

LA DURÉE DE TOUTE GARANTIE IMPLICITE, Y COMPRIS MAIS SANS S'Y LIMITER, TOUTE GARANTIE IMPLICITE DE QUALITÉ MARCHANDE OU D'ADAPTATION À DES FINS SPÉCIFIQUES, EST LIMITÉE EXPRESSÉMENT À LA DURÉE DE CETTE GARANTIE LIMITÉE.

SAUF MENTION CONTRAIRE PAR LES LOIS EN VIGUEUR, L'UNIQUE RECOURS DONT DISPOSE LE CLIENT POUR TOUTE VIOLATION DE CETTE GARANTIE OU DE TOUTE GARANTIE IMPLICITE OU DE TOUTE OBLIGATION DÉCOULANT DE LA LOI OU AUTRE SERA LIMITÉ TEL QUE PRÉCISÉ DANS LA PRÉSENTE À LA RÉPARATION, AU REMPLACEMENT OU AU REMBOURSEMENT DU PRIX D'ACHAT, À LA DISCRÉTION DE LA SOCIÉTÉ.

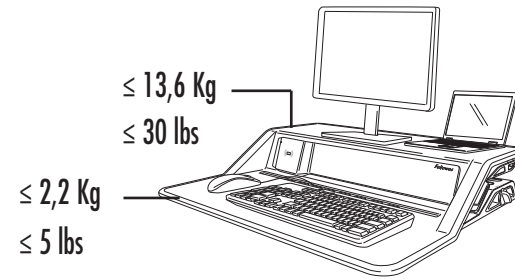
EN AUCUN CAS, LA SOCIÉTÉ, SES FILIALES, SOCIÉTÉS AFFILIÉES, ENTITÉS ASSOCIÉES, REVENEURS OU LEURS AGENTS, DIRECTEURS OU EMPLOYÉS RESPECTIFS OU CES PERSONNES DONT ILS SONT RESPONSABLES SELON LA LOI, NE SERONT RESPONSABLES DES DOMMAGES DIRECTS OU INDIRECTS RÉSULTANT DE L'UTILISATION DU PRODUIT. LA SOCIÉTÉ ET CES AUTRES PARTIES N'ASSUMENT ET N'AUTORISENT AUCUN REPRÉSENTANT OU AUTRE PERSONNE À ASSUMER POUR AUCUN D'ENTRE EUX D'OBLIGATION OU DE RESPONSABILITÉ AUTRE QUE CELLES QUE PRÉVOIENT LES PRÉSENTES.

La durée, les modalités et les conditions de cette garantie s'appliquent partout dans le monde sauf dans les cas où différentes limites, restrictions ou conditions pourraient être exigées par la loi locale.

ESPAÑOL

Estación de trabajo de soporte para escritorio de pie o sentado Lotus™ DX

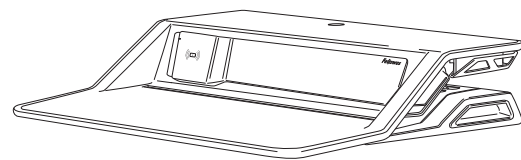
INSTRUCCIONES DE SEGURIDAD/ADVERTENCIA



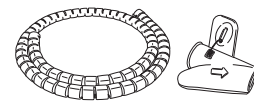
Lea y siga todas las instrucciones y advertencias antes de usar.

- **AVISO: ¡PUNTO DE PELIGRO! MANTENGA LAS MANOS ALEJADAS DE LAS BARRAS DE SOPORTE DURANTE EL FUNCIONAMIENTO. PUEDEN PRODUCIRSE LESIONES GRAVES.**
- **NO SUPERE LA CAPACIDAD DE PESO MÁXIMA INDICADA. PUEDEN PRODUCIRSE DAÑOS MATERIALES O LESIONES GRAVES.**
- **PRECAUCIÓN: Riesgo de levantamiento de carga. Se necesitan dos personas para mover la estación de trabajo. Pueden producirse lesiones graves.**
- Mantenga los cables alejados de las barras de soporte durante el funcionamiento. Siga las instrucciones de cableado de este manual. El incumplimiento de estas instrucciones puede dar lugar a daños materiales o personales.
- NO se apoye sobre la plataforma para teclado.
- NO modifique el contrapeso hasta que haya colocado todo el equipamiento y los accesorios en la estación de trabajo.
- Este producto incluye un sistema de asistencia con resorte y no debería utilizarse con un peso inferior a 10 libras (4,5 kg). Con cuidado, utilice ambas manos para presionar ligeramente hacia abajo y encajar ambas palancas. De lo contrario, podrían producirse daños materiales o lesiones.
- Solo compatible con el kit de brazos para monitores de Fellowes para Lotus.
- Asegúrese de que la mesa o la superficie de montaje esté nivelada y soporta el peso combinado de la estación de trabajo y de los accesorios.
- Retire el equipamiento y los accesorios de la estación de trabajo antes de moverla.
- El fabricante certifica que el producto cumple o supera las normativas ANSI/BIFMA aplicables.
- Utilice velcro si no utiliza brazos para monitores. El velcro es para usarse una sola vez.
- Lotus sirve para cargar únicamente teléfonos inteligentes Qi™ compatibles.
- Utilice el cable de alimentación y el transformador que se ha distribuido con este producto.
- Es normal que la superficie de carga inalámbrica se caliente durante la carga. Si ocurre algo durante la carga, las luces del indicador parpadean.
- Mantenga los materiales inflamables alejados de la superficie de carga.
- Utilice el cargador inalámbrico únicamente para su fin previsto. El uso inadecuado o el uso de dispositivos incompatibles pueden provocar riesgo de incendio, explosión u otros peligros.
- NO intente cargar un dispositivo que esté dañado o una caja de batería abierta, o un dispositivo que no sea compatible con Qi™.
- NO desmonte el cargador inalámbrico ni el dispositivo USB.
- NO lo utilice si el cable de alimentación o el transformador están dañados.
- Mantenga la superficie de carga inalámbrica limpia y seca.
- Utilice un paño suave, limpio y seco para limpiar la superficie del cargador inalámbrico.

CONTENIDO



Estación de trabajo



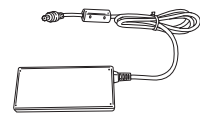
Herramienta/abrazadera para cables



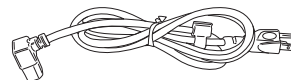
Conducto para cables



Velcro



Fuente de alimentación



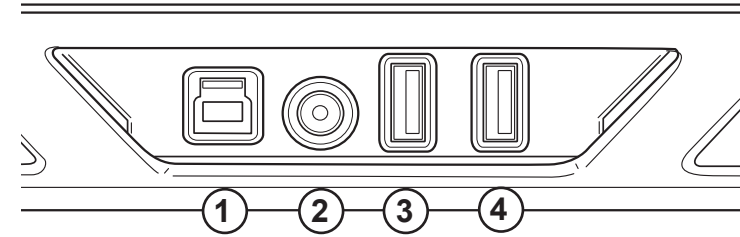
Cable de alimentación



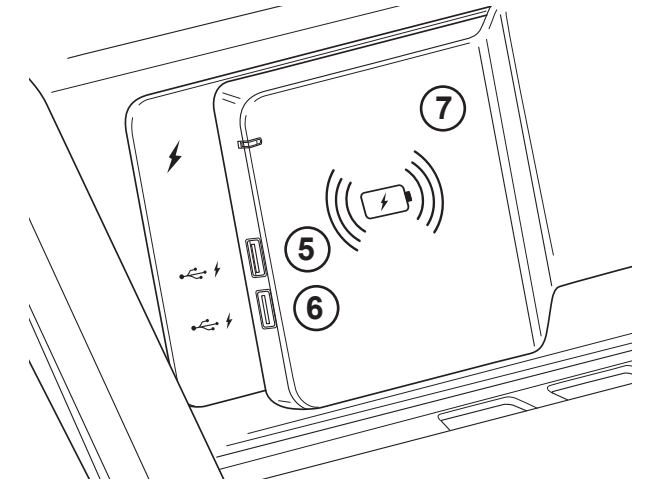
Cable USB

Solo compatible con el kit de brazos para monitores de Fellowes para Lotus. Visite www.fellowes.com para obtener más información.

CAPACIDADES



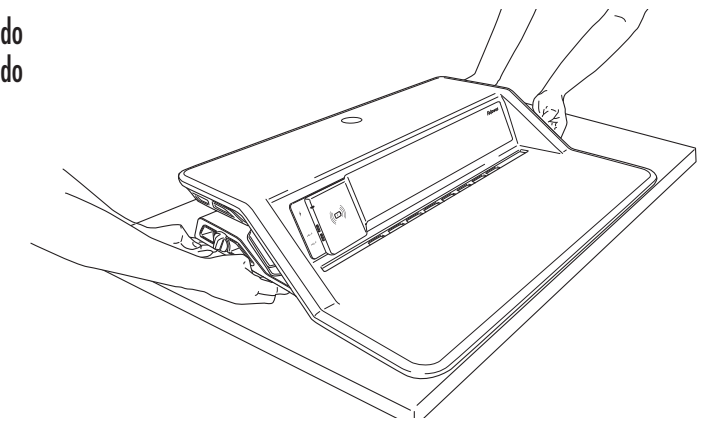
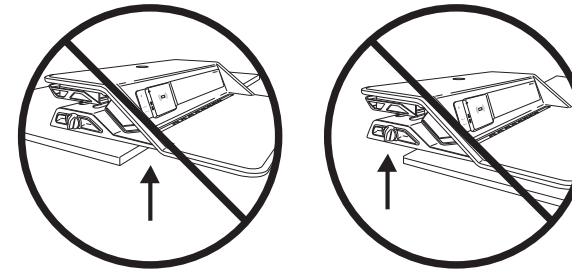
	Puerto	Descripción	Especificaciones
Concentrador USB posterior	1	Conector Tipo B	Transferencia de datos (al ordenador)
	2	Conector cilíndrico	Alimentación (8A)
	3	Puerto USB (transferencia de datos)	USB 3.0, 900mA
	4	Puerto USB (transferencia de datos)	USB 3.0, 900mA
Panel delantero	5	Puerto USB (solo de carga)	USB 3.0, 2.1A
	6	Puerto USB (solo de carga)	USB 3.0, 2.1A
	7	Estación de carga inalámbrica	1A



INSTALACIÓN

PASO 1

Es necesario contar con dos personas para colocar el escritorio de pie y sentado en la mesa. Asegúrese de que el borde frontal de la plataforma para teclado esté alineado con el borde de la mesa.



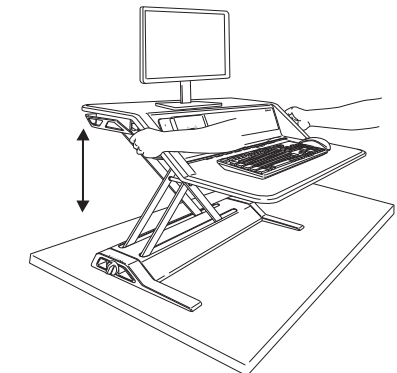
PASO 2

Coloque el monitor, el teclado y el mouse en la estación de trabajo. Utilice el velcro incluido para fijar el monitor o monitores a la estación de trabajo. Deje la placa de protección del monitor en su lugar a menos que utilice el kit de brazos para monitores de Fellowes para Lotus.



PASO 3

Con las dos manos, presione ligeramente hacia abajo y mueva ambas palancas para subir la estación de trabajo a la posición más alta.



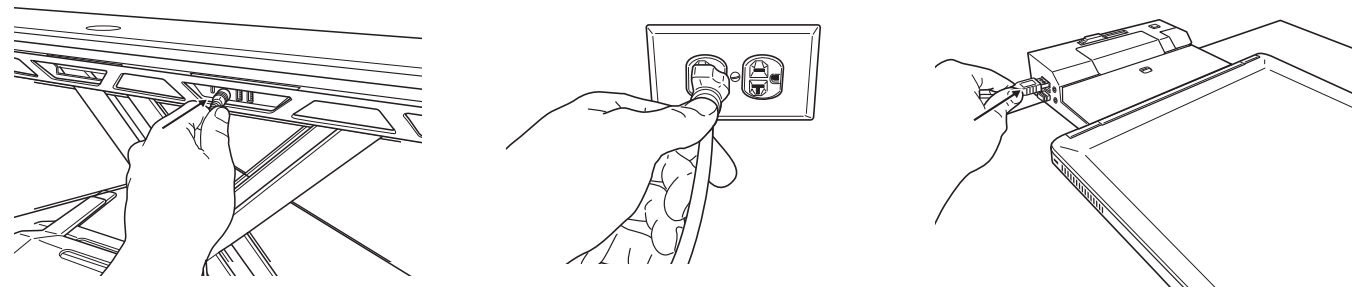
CONTROL DE CABLES

Asegúrese de que la estación de trabajo está en su posición más alta. Siga todas las instrucciones de cableado para asegurarse de que los cables no se enganchan en las barras de soporte. Asegúrese de que los cables son lo suficientemente largos para poder tener una amplitud de movimientos completa (17 pulg./432 mm).

PASO 1

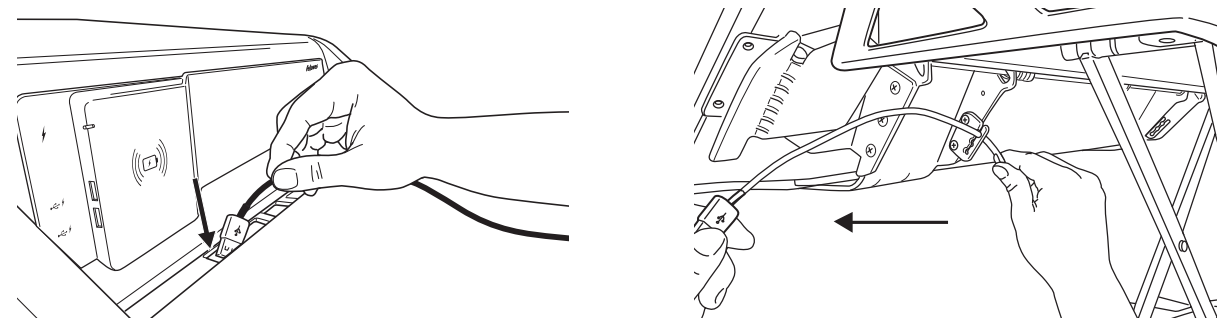
Configure las estaciones de carga conectando el cable de alimentación a la fuente de alimentación y la fuente de alimentación al puerto 2 posterior del concentrador USB. Enchufe el cable eléctrico en la toma de corriente más cercana. Para utilizar los puertos 3 y 4 del USB para el ratón y el teclado, necesitará enchufar el cable Tipo B/USB disponible en el puerto 1 y el extremo del USB en el equipo, estación de acoplamiento o monitor*.

*El monitor necesita conectarse al equipo a través del cable Tipo B/USB adicional (no incluido).



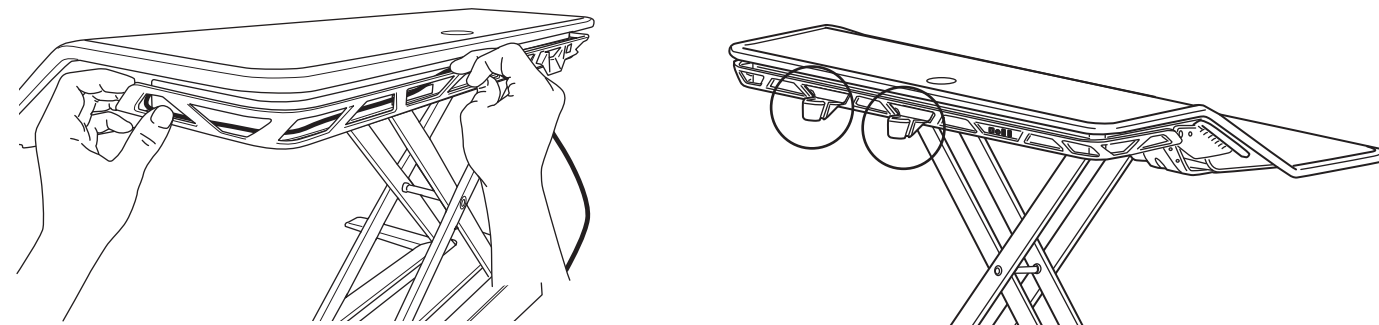
PASO 2A

Pase los cables del teclado y del mouse por la abertura de la plataforma para teclado. Asegúrese de fijar los cables con el clip en la parte inferior de la plataforma. El incumplimiento de estas instrucciones puede dar lugar a daños materiales o personales.



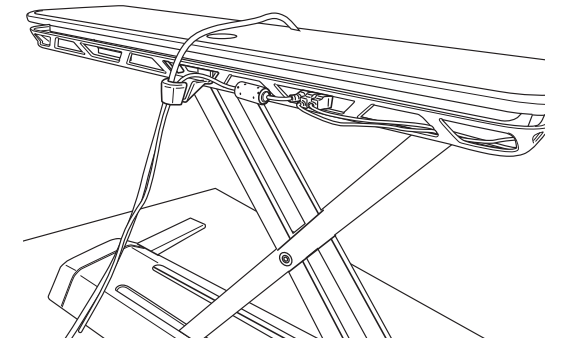
PASO 2B

Continúe realizando el cableado alrededor de la estación de trabajo, a través del canal para cables y hasta la parte posterior. Introduzca el conducto para cables en 1 de los 2 lugares del canal para cables. escoja el lugar que se adapte mejor a la configuración que tenga.



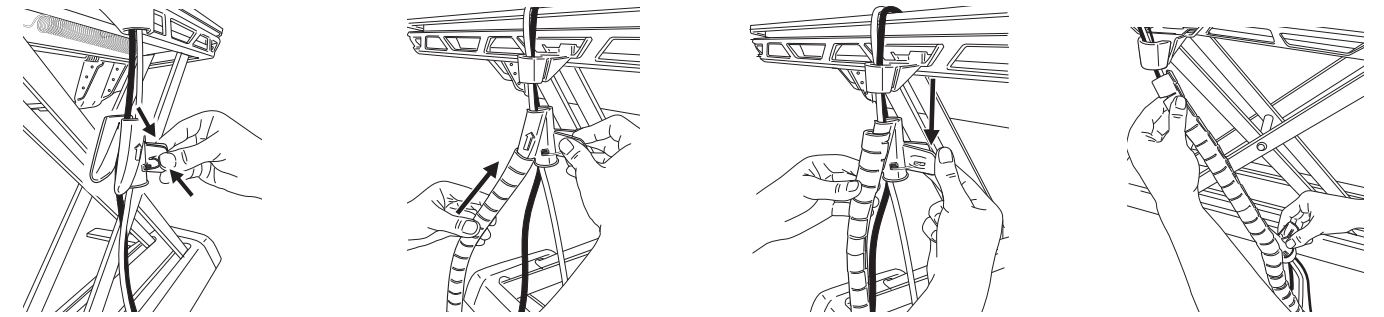
PASO 2C

Los puertos USB posteriores y del teclado están pensados para utilizarse con dispositivos de transferencia de datos. Conecte el ratón y el teclado en el concentrador USB y dirija el resto de los cables por el conducto para cables.



PASO 3

Junte todos los cables, incluidos los del monitor. Instale la abrazadera para cables con la herramienta proporcionada.

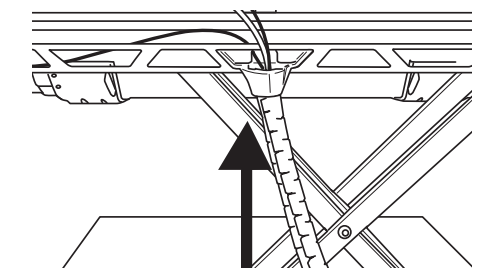


Empuje la abrazadera para cables hacia arriba por la herramienta de la abrazadera para cables.

Tire de la herramienta de la abrazadera para cables hacia abajo, mientras sujeta la parte superior de la abrazadera.

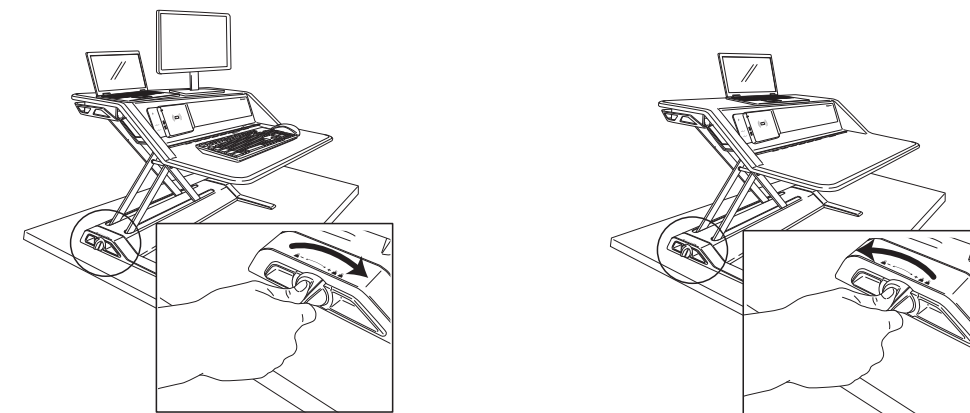
PASO 4

Deslice el extremo de la abrazadera para cables dentro del conducto para cables con el fin de encajarlo en su sitio.



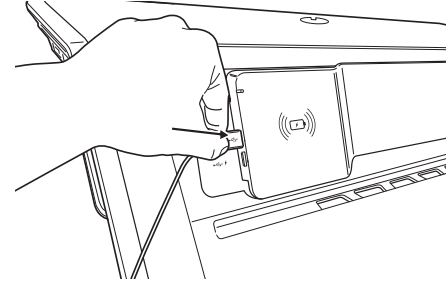
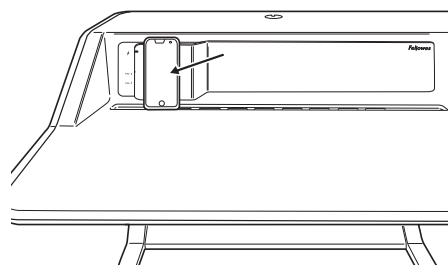
AJUSTE DE TENSIÓN

La tecnología Smooth Lift Technology™ con patente en trámite hace que subir y bajar el escritorio de pie y sentado sea una tarea sencilla. Coloque los elementos en la estación de trabajo y súbala hasta la posición más alta. Lotus se envía en el ajuste más bajo que ayudará a compensar 10 lbs/4,5 kg. Gire la perilla en el sentido de las agujas del reloj para compensar los pesos más pesados, hasta 29 rotaciones completas para compensar 35 lbs/15,8 kg. Como guía, se necesitan 10 rotaciones completas para compensar una configuración de doble monitor. El número exacto de rotaciones dependerá de su comodidad personal. Una vez que haya ajustado correctamente el Lotus, deberá ser fácil subirlo y bajarlo.



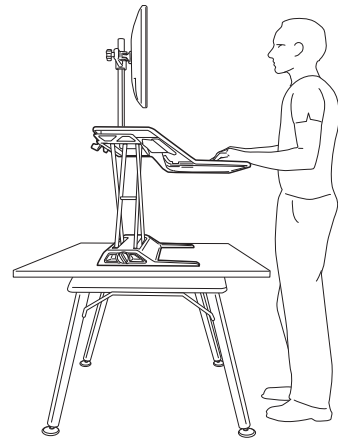
SOPORTE PARA DISPOSITIVOS/RANURA DE CARGA

Coloque el dispositivo habilitado para Qi en el pad de carga (imagen 1) o los puertos 5 y 6 (imagen 2) para cargar su dispositivo. Revise el manual del dispositivo para ver si está habilitado para Qi.



	LED blanco
En espera	Apagado
Cargando	Encendido
Dispositivo no compatible	Parpadeo

INDICACIONES DE USO



FCC

NOTA: Este equipo se ha probado y cumple con los límites de dispositivo digital Clase B, conforme a la Parte 15 y 18 de las Reglas de la FCC. Dichos límites se han diseñado a fin de proporcionar protección razonable contra la interferencia dañina en instalaciones residenciales. Este equipo genera, usa y puede irradiar energía de radiofrecuencia y, si no se instala y usa conforme a las instrucciones, puede ocasionar interferencia dañina en las comunicaciones de radio.

No obstante, no se garantiza que no ocurran interferencias en una instalación en particular. Si este equipo provoca interferencias dañinas a la recepción de radio o televisión, hecho que puede determinarse al encender y apagar el equipo, se recomienda al usuario procurar corregir la interferencia a través de la implementación de una o más de las siguientes medidas:

- Cambie la orientación o la ubicación de la antena de recepción.
- Aumente la separación entre el equipo y el receptor.
- Conecte el equipo a la toma de un circuito que no sea aquella a la que está conectado el receptor.
- Consulte al distribuidor o a un técnico de radio/TV especializado para obtener ayuda.
- Este dispositivo cumple con lo estipulado en la parte 15 de las Reglas de la Comisión Federal de Comunicaciones (FCC). El funcionamiento está sujeto a las dos condiciones que se mencionan a continuación:
 1. Este dispositivo no puede causar interferencias perjudiciales.
 2. Este dispositivo debe aceptar toda interferencia recibida, incluida la interferencia que puede causar el funcionamiento no deseado.
- Los cambios o las modificaciones que no cuenten con la aprobación expresa del fabricante responsable del cumplimiento pueden anular la autoridad para usar el equipo.

GARANTÍA LIMITADA PARA ESCRITORIO DE PIE O SENTADO DE FELLOWES LOTUS™ DX

Fellowes, Inc. ("Fellowes") garantiza que Lotus™ DX ("Producto") no tendrá defectos en materiales ni en la mano de obra durante el periodo de tiempo estipulado a continuación.

- Todos los componentes de carga USB e inalámbricos durante el periodo de un (1) año desde la fecha de la compra original del producto.
- Todas las demás piezas, durante el periodo de cinco (5) años desde la fecha de la compra original del producto.

Esta garantía solo se aplica al primer comprador al por menor y no cubre reclamaciones debidas al mal uso, no seguir las instrucciones sobre instalación o uso, negligencia, uso de accesorios no permitidos, uso comercial, uso en un voltaje o una corriente distintos a los especificados en el producto, o reparación no autorizada durante el periodo de garantía en condiciones distintas a las cubiertas por garantía.

LA DURACIÓN DE TODA GARANTÍA IMPLÍCITA, LO QUE INCLUYE PERO SIN LIMITACIÓN, CUALQUIER GARANTÍA IMPLÍCITA DE COMERCIABILIDAD O IDONEIDAD PARA UN FIN PARTICULAR, QUEDA EXPRESAMENTE LIMITADA A LA DURACIÓN DE ESTA GARANTÍA LIMITADA.

EXCEPTO QUE LO EXIGAN LAS LEYES RELEVANTES, EL RECURSO EXCLUSIVO DEL QUE DISPONE EL CLIENTE DEBIDO AL INCUMPLIMIENTO DE ESTA GARANTÍA O DE CUALQUIER OTRA GARANTÍA IMPLÍCITA U OBLIGACIÓN QUE SURJA CONFORME A DERECHO SE LIMITA, SEGÚN LO ESPECIFICADO EN EL PRESENTE, A LA REPARACIÓN, EL REEMPLAZO O EL REEMBOLSO DEL PRECIO DE COMPRA A CRITERIO DE LA EMPRESA.

EN NINGUNA CIRCUNSTANCIA LA EMPRESA, SUS FILIALES, SUBSIDIARIAS, ENTIDADES RELACIONADAS, DISTRIBUIDORES O SUS CORRESPONDIENTES DIRECTIVOS, ADMINISTRADORES, EMPLEADOS O AQUELLAS PERSONAS DE LOS QUE SEAN RESPONSABLES POR LEY, SERÁN RESPONSABLES DE LOS DAÑOS CONSECUCIONALES O INCIDENTALES RELACIONADOS CON EL PRODUCTO LA EMPRESA Y ESTAS PARTES NO ASUMEN, NI AUTORIZAN A NINGÚN REPRESENTANTE O TERCERO A ASUMIR, OBLIGACIONES O RESPONSABILIDADES A EXCEPCIÓN DE LAS ESTABLECIDAS EXPRESAMENTE EN EL PRESENTE.

La duración, los términos y las condiciones de esta garantía son válidos en todo el mundo, excepto en los lugares donde la legislación local exija limitaciones, restricciones o condiciones diferentes.